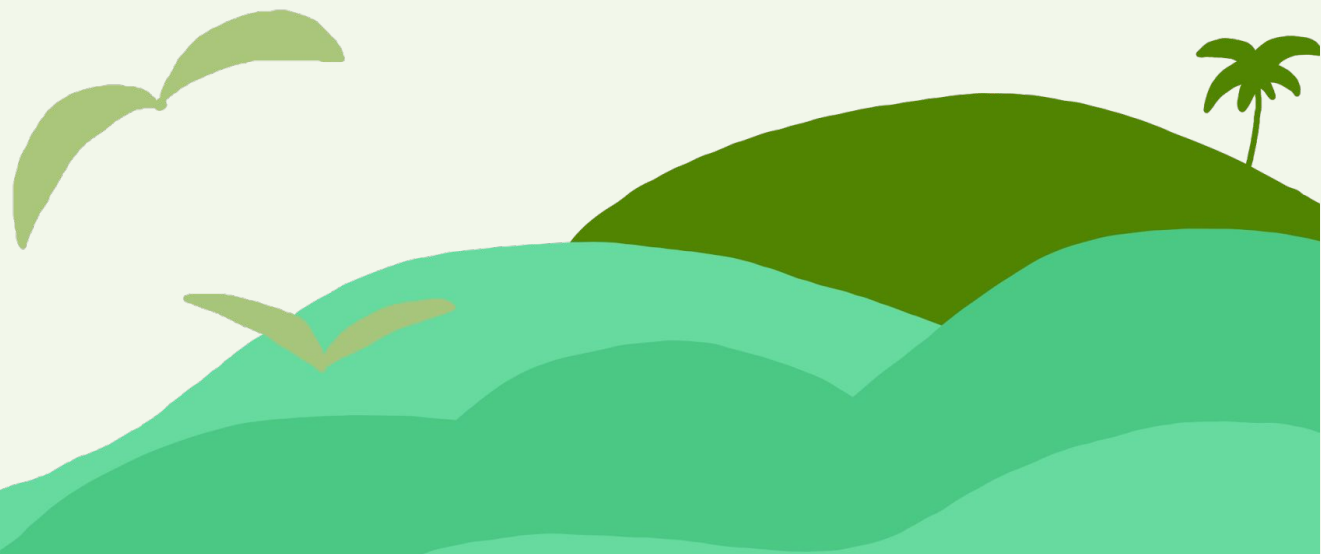


式根島の 防災について考えよう

SHIKINE STUDY BOOK vol.2



氏名：



式根島の防災について考えよう SIKINE STUDY BOOK vol.2

2025年3月 第1版発行
発行・制作 式根島観光協会
〒100-0511
東京都新島村式根島923
shikikyo7@gmail.com

監修 横田 浩一
株式会社横田アソシエイツ 代表取締役
一般社団法人アンカー 共同代表理事
慶應義塾大学大学院政策・メディア研究科特任教授

この事業は、(公財)東京観光財団「地域のサステナブル・ツーリズム推進助成金」を活用して実施しています。

式根島の防災について考えよう SIKINE STUDY BOOK vol.2

式根島スタディツアーとは	2
本書の使い方	4
探究学習とは	6
第1章 式根島ってどんな島？	8
第2章 式根島における防災について学んでみよう！	14
第3章 実際に式根島を歩いてみよう！	20
第4章 式根島を歩いて気づいたことをまとめよう！	28
第5章 最終レポートに向けて自分の意見を整理しよう！	34

＼一緒に島について学ぼう！／



とこっぼ

式根島スタディツアーとは

学びのポイントについて

みなさん、式根島ははじめてですか？海がきれいな島に行くというだけでワクワクしますよね。

式根島は探究学習をしたい人にとっては宝の山です。なぜなら島というのは、交通や経済がある意味閉じています。ですから、その島で課題や解決策を完結して考えることができます。そして人口減少高齢化が進んでいて、多くの社会課題が顕在化しています。課題が見えやすい、わかりやすいといっていいいでしょう。その中で、特に今回防災に焦点を当てて探究をしてもらうプログラムを作成しました。

南海トラフ地震は近く起きると予想されています。式根島で予想されている津波の高さは最大16メートル。観光客のうち、避難路を把握している人は少ないでしょう。地元の住民の方もどうやって避難すべきか、観光客を誘導するのか。そのあとの対応は。など次々と課題がありそうです。やはり防災に対する備えや教育は重要だと考えられます。

このような課題を調べ、実態を把握し、深堀し、解決できる方法をぜひ教えてください。皆さんの探究学習期待しています。



監修 **横田浩一**

一般社団法人アンカー共同代表理事。横田アソシエイツ代表取締役。慶應義塾大学院政策・メディア研究科特任教授。企業・行政のサステナビリティ分野などのコンサルタントを務め、地方創生や中高のSDGs教育にも携わる。共著に「SDGsの本質」「ソーシャルインパクト」など多数。朝日新聞デジタルSDGsActionに「ビジネスパーソンのためのSDGs講座」連載中。



まおこ
#教育工学 #探究 #キャリア教育



りな
#教育 #起業 #新体操

教材制作チーム 大学生より

式根島へようこそ！この教材をご覧になっているということは、旅を始めようとして下さっているのですね！式根島を回る中で、この教材はヒントになるはずですよ。探究を堅苦しく捉えるのではなく、みなさんが疑問に思ったことや気づきをぜひ楽しんで下さい！よい旅になりますように。



ゆいほ
#デザイン #教育 #ワクワク



あい
#子ども #まちづくり #工作



うり
#絵本 #コミュニティデザイン #暮らし

式根島が誕生してから約1万5千年、その歴史の中で人が住み始めてまだ140年（※2026年11月で140周年）しか経たない式根島を調べてみると、本当に知らない事ばかりでワクワクしてくる島です。そんな式根島と一緒に冒険（探究学習）してもらえて本当に嬉しいです。冒険をする中で、新しい発見や気づきなどがありましたら、ぜひ教えてください。それが、式根島の更なる発展につながります。そして、みなさまの将来（未来）のご活躍に少しでもこの冒険が役立つことができたとても嬉しいです。さあ、新しい冒険の始まりです。

式根島観光協会 田村 修一より



本書の使い方

このテキストブックは、式根島スタディツアーを行う上でより式根島について理解を深めるために、式根島についての知識や視察スポットを掲載しています。ぜひご活用ください！

まずは式根島について知ってみよう！

第1章では、式根島がどんな島なのか、地形や人口、式根島に根づく文化や歴史について掲載しています。式根島を歩いて回る前に式根島がどんな特徴を持つのか、覗いてみましょう！

式根島の防災について学んでみよう！

第2章では、式根島の防災についての理解を深められる情報を掲載しています。式根島にとって、防災とはどんな存在か、式根島の課題を発見する時に活用してみましょう！視察スポットも掲載しているので、まち歩きにも使ってみてください！

実際に式根島を歩いてみよう！

第3章では、式根島の視察スポットについて紹介しています。また、式根島のマップを掲載しているので、まち歩きをする時に参考にしてください。式根島は自転車や徒歩で回れる小さな島ですので、地図をもとに好きな場所を回ってみましょう！



P26.27では、式根島のスポットと式根島のまち歩きのおすすめルートを掲載しています。式根島のまちづくりを理解する上で、どんな場所を視察すると良いのかを紹介しているので、視察の参考にしてみてください！

歩いてみて分かったことをまとめよう！

第4章では、式根島を実際に歩いてみて分かったことや気づいたことを記録し、「安心して暮らせる住み良い街」についての考えをまとめます。その上でさらに実際に見たり聞いたりして確かめたいことを書き留めましょう！

最終レポートに向けて取り組もう！

第5章では、最終レポートに向けての内容を載せています。最終レポートの提出方法や最終レポートの書く前の草案を書くことができます。最終レポートを執筆する前に、どんな構成で書くと綺麗なのか、ワークシートを使って整理してみてください！

この教材をヒントに式根島をみてみよう！



探究学習とは

探究学習とは、変化の激しい社会の中で、「探究的な見方・考え方を働かせ、横断的・総合的な学習を行うことを通して、よりよく課題を解決し、自己の生き方を考えていくための資質・能力を育成する」ことを目標にしています。こうした力は、これからの時代ますます大切になっていくでしょう。

探究学習はどんな力を伸ばすの？

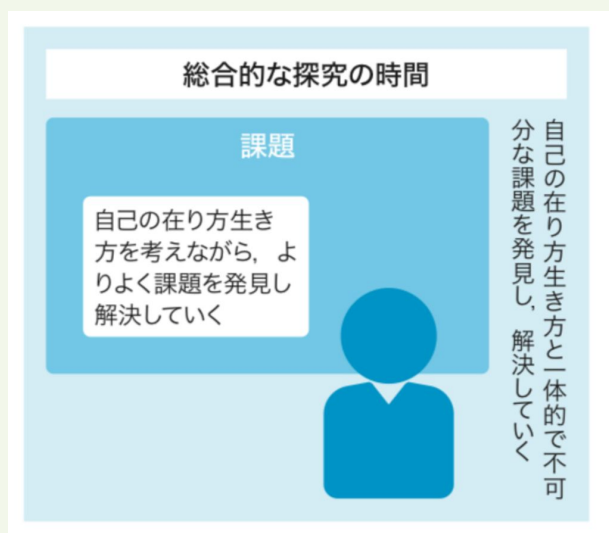
予測が難しい社会の変化においては、自分の感性を大切に、どのような未来を創っていくのか、どのように社会や人生をより良いものにしていくのかを、自ら考え、自分の可能性を最大限に発揮し、より良い社会と幸せな人生の創り手になることが大切です。これらを文部科学省は「生きる力」と呼んでいます。探究学習では、このような**これからの変化の激しい社会を生き抜く力を身につけること**を目指しています。



自ら課題を設定することが大事

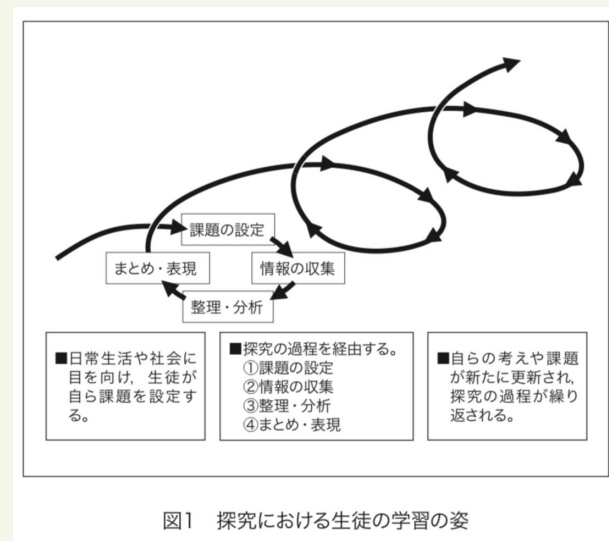
自分の生き方や考え方で深く結びついた課題を見つけ、解決していくことが大切と言われています。皆さん一人一人が自ら発見し、設定したものであることが重要と言われています。

さらに、皆さんの中に生まれた問題意識がより重大で、より明確な「質の高い課題」になるためには、様々な現場に足を運んでその問題を肌で感じたり、課題に関することを幅広く調べたり、一人でじっくりと考えたりすることがとても大切です。

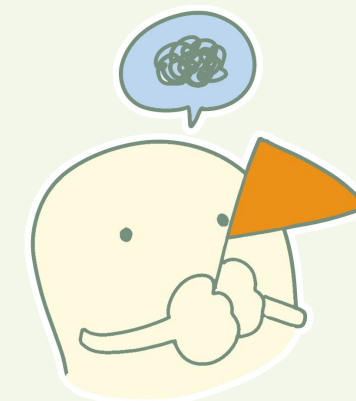


何度もサイクルを回し続けることが大事

探究は、「①課題の設定」「②情報の収集」「③整理・分析」「④まとめ・表現」の4つのステップからなる**サイクルを回すことが大事**であると言われています。こうした探究の過程は、いつも①～④の順番で繰り返されるわけではなく、順番が前後することもありますし、一つの活動の中に複数の過程が同時に行われる場合もあります。



この探究の過程は何度も繰り返されて、高まっていくため、**何度も繰り返す**ことも大切です。



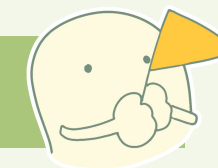
情報の収集においては、一次情報を大切に

探究の4つのステップのうち、「②情報収集」は、本や論文などの文献やインターネットの記事なども含まれますが、街を実際に見ることや歩いて感じる、人と話して考えたことなども情報に含まれます。フィールドワークは、**様々な五感を使って様々な情報に触れる**ことができるため、とても大切なのです。



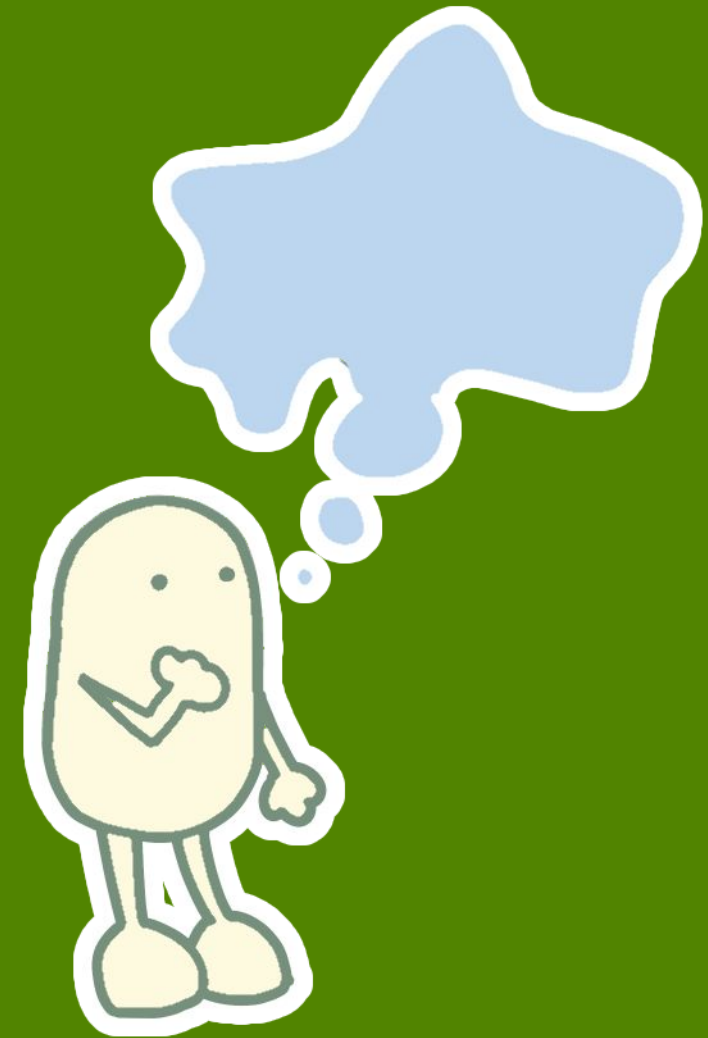
参照：「今、求められる力を高める総合的な探究の時間の展開（高等教育編）」（文部科学省）
(https://www.mext.go.jp/a_menu/shotou/sougou/20230531-mxt_kyouiku_soutantebiki03_2.pdf)

いよいよ、式根島探究の始まりだね！



第1章

式根島ってどんな島？



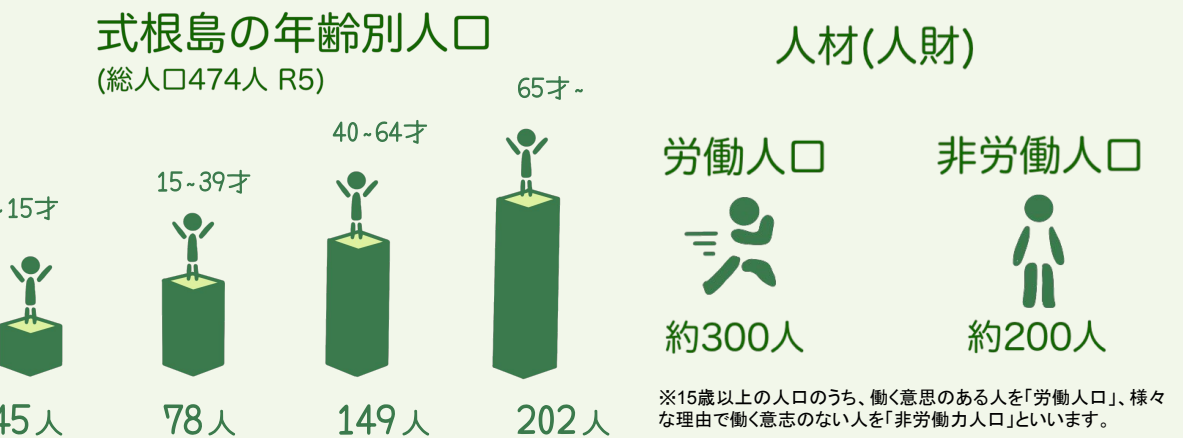
知っておきたい！式根島の地形と人口

式根島ってどんなところ？

地形



人口



少子高齢化により労働人口が減っていくことが予想されるね

式根島を観光して感じた島の魅力/自分の出身地域との違いを書き出してみよう！

島の魅力を思いのままに書いてみよう！

島とあなたの出身地域との違い

島

(出身地域)

Memo

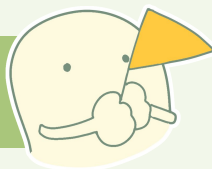
CHECK!

式根島観光協会のホームページ



知っておきたい！式根島の歴史と文化

式根島の歴史や文化を学ぼう！



歴史

紀元前～中世

式根島に人が住み始めたのは**紀元前6500年頃**とされています。吹之江遺跡や石白川遺跡からはその時代の遺物が大量に発掘されており、式根島の縄文人は南方諸島から人ではないかという説があります。中世には伊豆の島々が流刑地とされていたという記録があります。



江戸時代～明治時代

江戸時代、伊豆諸島は幕府の直轄領で、式根島には**定住者がいません**でした。島は流人の仮泊港や年貢の塩の精製、湯治場、漁場として利用されていました。明治維新後、新島住民の生活資源として重要であったことから式根島の帰属の希望があり、1887年（諸説あり）に伊豆諸島が東京都に移管され、式根島が開島しました。

✓ CHECK!

式根島観光協会
のホームページ



文化



助け合いの精神

「モヤイ」とは、「**助け合い**」を意味する新島村の言葉です。この村では古くから、子供たちのお世話を近隣で行うのが文化としてあったと言われています。お世話してくれる人のことを「モンモ」と呼び、村の人たちにとっては、第二の母のような存在だったそうです。村の中では、**伝統として、助け合いが深く根付いています**。

化け猫伝説

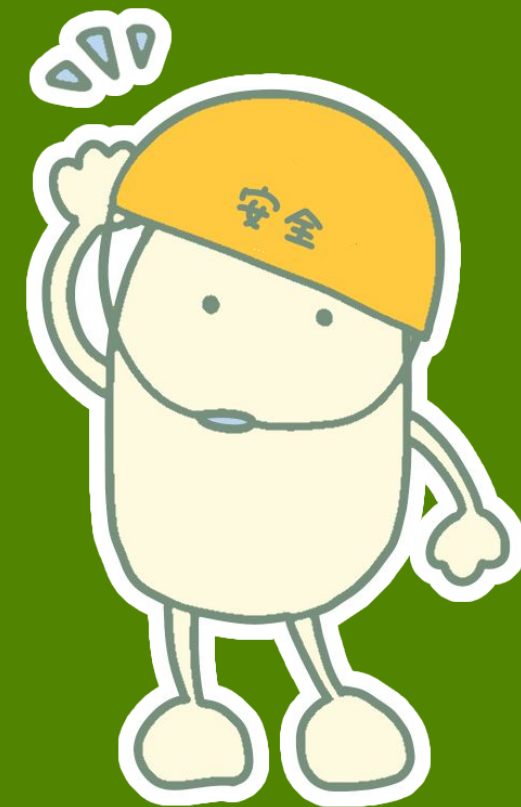
現在、式根島は「**猫島**」と呼ばれるほど、猫が多いことで有名ですが、実は猫を飼ってはいけなかった時代があったと言われています。それは、大王神社に化け猫がいたと言われていたからだそうです。恐れた島の人々は、**4本足の動物を飼ってはいけない規則**を作りました。現在は解禁され、多くの人々が愛する猫へと変化しています。
※化け猫伝説は諸説あり



Memo

第2章

式根島における防災について
学んでみよう！



まちにとって防災とは

このページではまちにとっての「防災」を考えてみるよ！災害時に困ることは？防災で考えるべきことはなんだろう？災害に強いまちって？災害に強い街ってなんだろう？考えてみよう！

考えてみよう！

あなたの街で起きる可能性のある災害って何があるかな？

災害時に困ることは？

そもそも災害が起きると、電気や水道が止まり、道路が使えなくなることもあります。また、お店が開けなかったり、物が足りなくなったりと経済活動はストップします。元通りの生活に戻すには莫大なお金やたくさんの時間が必要です。



あなたの街で災害が起きたら？

あなたの街で災害が起きたら、避難場所や連絡手段を確認し、家族や友達と助け合うことが大切です。停電や水不足が起こるかもしれないので、日頃から備えをしておきましょう。災害時の行動が街を守ります。



防災とは？

防災とは、災害が起きたときの被害を少なくするために、準備や対策をすることです。避難場所の確認や物資の準備、地域で助け合う仕組みを作るなど、災害に備えて命や街を守る行動を指します。



考えてみよう！

あなたの街が安心安全な街であるには？

防災で考えるべきこととは？

あなたが災害に遭ってしまった時、どんな準備をしていたら、あなたは自分の命を自分で守れるでしょうか？また、あなたの大切な人を守るにはどうしたら良いでしょうか？学校で起きたら？寝てる時だったら？お出かけしている時だったら？あなたのまちが安心して暮らせるまちであるにはどうすべきでしょうか？

災害に強いまちって？

防災を考えたまちづくりでは、災害が起きたとき安全に避難できるよう、避難場所や道を整備することが大切です。また、電気や物流が止まったときに困らないために、ソーラーライトや蓄電池を用意し、水や食べ物も備蓄しておくことも重要です。建物や地形を工夫して被害を減らし、みんなで助け合える仕組みを作ることも良いでしょう。さらに、普段から防災訓練をしておけば、いざというとき安心して行動できます。



避難・復旧計画も考えてみよう！

防災を考えたまちづくりでは、災害時に避難がスムーズに行える計画を立てることが大切です。安全な避難場所や経路の整備だけでなく、高齢者や子どもなど助けが必要な人を支える仕組みも必要です。また、災害後の生活を早く立て直すために、電気や水道の復旧計画や、住む場所を確保するための準備も重要です。日頃から避難訓練や地域での話し合いを行い、災害時に困らないまちを作りましょう。



式根島にとって防災とは

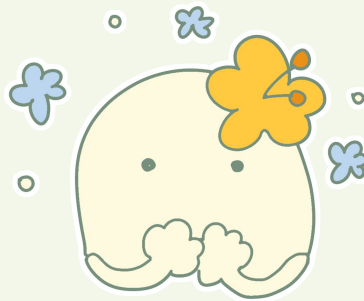
このページでは16.17ページで学んだ式根島の情報をもとに、式根島における防災について考えてみるよ！

考えてみよう！

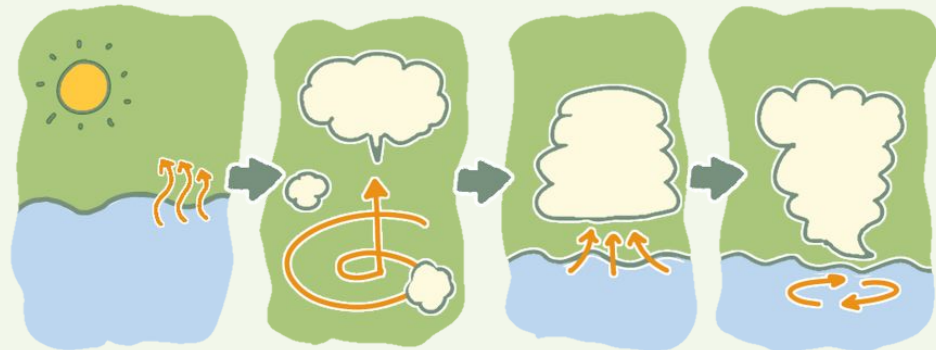
式根島ってどんな特徴があるかな？

式根島の気候

日本列島の南に位置する伊豆諸島の一つである式根島では、毎年様々な台風に悩まされています。通常、太平洋の南東から徐々に北上してくることが多い台風が一番最初に上陸するため、威力の強い台風が多く上陸します！



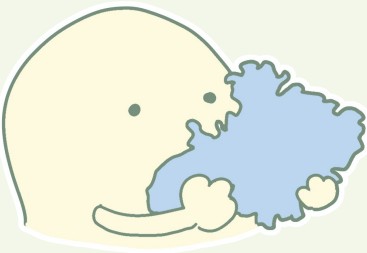
台風の仕組み



海水が蒸発し、上昇気流が強まって渦ができ、熱帯低気圧が台風になる

式根島の地理的な話

一番高いところが神引山で標高 99メートルと、高低差が少ない島です。また、周囲はリアス海岸で囲まれていおり、南海トラフ地震が起きた時には、14分後に28メートルの津波が来ると言われています。

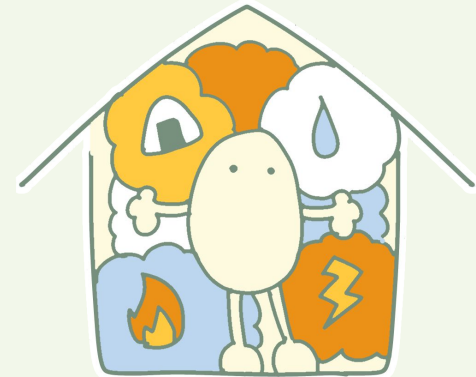


安心安全な式根島ってどんな状態？

台風、津波など様々な災害が想定される式根島で、安心安全に暮らすためには、何が大切でしょうか？例えば、災害が起きた時の避難場所があることは地域の人々の安心材料になります。式根島でも地震と津波が起きた場合は小学校、台風が起きた時には開発センターが避難場所として指定されています。一方で、綿密な復旧計画がないことが課題だそうです。みなさんが式根島の復旧計画を考えたとしたら、どのような内容を含めますか？

式根島で災害が起きたら何に困る？

式根島で災害が起こったときにまず困るのは「水」と「電気」、です。式根島は地下水が少なく、普段は新島から海底送水で水を供給しています。実際に2004年の台風では、海底送水管が破損し、一時断水状態になりました。電気も同様に新島から供給しており、災害が起きた時には数日間停電してしまうことが予想されます。また離島では、食料が船で届きます。本土も同様に災害で混乱している時、島への食料支援が遅れてしまうかもしれません。



観光客がいた時に災害があったら？

島の8割以上が第三次産業に従事しており、そのほとんどが観光業である式根島にとって、観光と防災は表裏一体の存在です。災害が起き、水や電気、食料が届かなくなった時、観光客を守りながら、自分たちも守らなければいけません。災害が起きた時に、観光客がいた場合、どうすればいいか考えてみましょう！

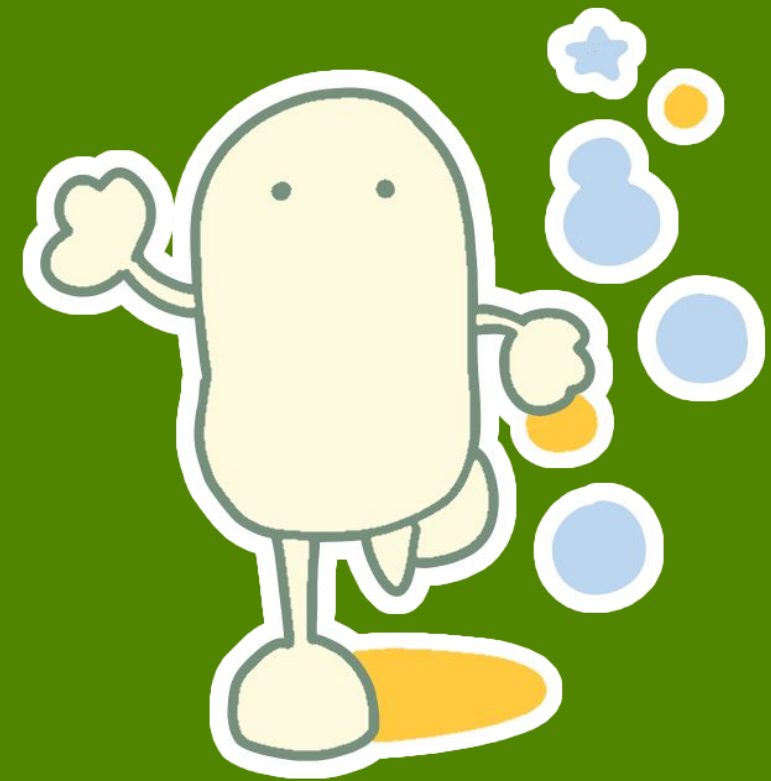


考えてみよう！

式根島の防災の課題はなんだろう？
フィールドワークで確かめたいことも書き留めよう！

第3章

実際に式根島を歩いてみよう！



式根島

アドベンチャーMAP

海の綺麗ランキング日本一に選ばれた海水浴場



0 500m



お気軽にお立ち寄りください

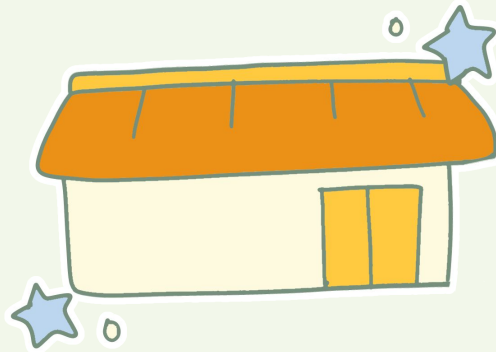



式根島観光協会
 営業時間 8:30~16:30 ☎ 04992-7-0170
 🏠 <https://shikinejima.tokyo> 📺 @shikikyo
 📘 <https://facebook.com/shikine.kanko>
 © <https://instagram.com/shikikyo7>

式根島の 有名スポット

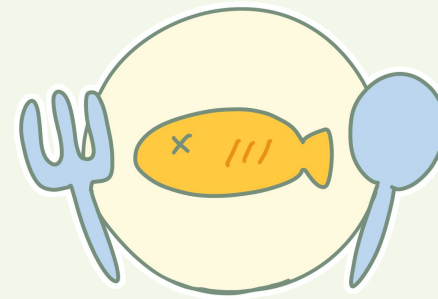
1 民宿

式根島の中心となる存在です。もし、あなたの泊まっている民宿で、明日台風が起きたら...？明日大地震が起きたら...？そのような視点で観察してみましょう！



2 飲食店・商店

式根島では、いくつかの飲食店がありますが、災害時の備蓄として機能する場合があります。どこにどんな商店・飲食店があるのか、観察してみましょう！



3 神引展望台

式根島の海が見渡せるとても有名な観光スポットの一つが神引展望台です。式根島をぐるっと見渡して、電気がどこから来ているのか、水はどこから来ているのか、考えてみよう！



4 隅の井

森の小道を歩いていくと、見晴らしのいい展望台がある、観光スポットです。海からの高さを眺めてみたり、避難経路を確認してみたりしてみてください！

6 海岸

とても透明度の高い式根島の海を楽しみに来る観光客の方はたくさんいます。式根島にある海岸から高さ20メートル以上ある場所ってどこがあるかな？実際に歩いてみよう！



5 海中温泉（地鉦温泉）

温泉の島とも呼ばれる式根島では、いろんな場所に海中温泉があります。そのうちの最も有名な地鉦温泉で、津波が来たらどうしよう...？避難経路も確認すると面白いよ！



Point



！交通などを意識して回るのも面白そうだね！

式根島に来ている観光客に注目して、視察するのも良さそうだね。



START 泊まっている民宿

もし津波がきたら
どうする？



泊海水浴場（駐車場の海拔約22m）

【住所】
〒100-0511 東京都新島村式根島 9 2 3



約30分

約10分

神引展望台に
駐輪場があるよ！

約30分

約10分

約3分

神引展望台（頂上の海拔約99m）

【住所】
〒100-0511 東京都新島村式根島

【TEL】
04992-7-0170
【営業時間】
8:30～16:30



災害が起きたら
何に困りそうかな？



石白川海水浴場（駐車場の海拔約11m）

【住所】
〒100-0511 東京都新島村式根島 9 2 3



約10分

約3分

東要寺（海拔約20m）

台風によって被害をうけたイヌマキ
の木をみてみよう！

【住所】
〒100-0511 東京都新島村式根島
1 1 - 1



約10分

約5分

指定避難所です！



新島村立式根島小学校（海拔約42m）

【住所】
〒100-0511 東京都新島村式根島 2 4 4



約5分

指定避難所です！



開発センター（海拔約42m）

【住所】
〒100-0511 東京都新島村式根島 2 4 4



Point

移動中に周りを見渡し、標識がないか探してみよう！



海拔標識

海辺付近に、海拔につ
いて書かれた看板があ
ります。



避難経路

式根島で災害が起きた先
の避難経路が書かれてい
る表です。

第4章

式根島を歩いてみて
気づいたことをまとめよう！



フィールドワークに行った場所をメモしよう

式根島を実際に歩いてみて分かったことや気づいたことを忘れないうちに、メモにまとめてみよう！フィールドワーク全体を通して分かったこともまとめておくと最終レポートをまとめやすいよ！



場所の名称 ()

行き方: から徒歩 分 / が目印

よく観察して気づいたこと・疑問に思ったことを書き留めよう！



場所の名称 ()

行き方: から徒歩 分 / が目印

よく観察して気づいたこと・疑問に思ったことを書き留めよう！



場所の名称 ()

行き方: から徒歩 分 / が目印

よく観察して気づいたこと・疑問に思ったことを書き留めよう！

WORK

フィールドワークを通してわかったことをまとめてみよう！



Memo

式根島の防災を考えよう

フィールドワークを振り返り、「安心して暮らせる住み良い離島生活」について考えよう！その上で、さらに実際に見たり聞いたりして確かめたいことや、調べたいことを書き留めよう！

WORK

式根島の防災における課題を考えてみよう！

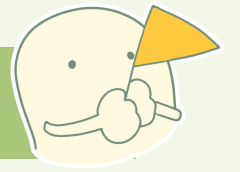


式根島で想定できる災害やリスクを考えてみよう！

式根島の防災の課題を考えてみよう！

WORK

安心して暮らせる住み良い離島生活について考えよう！



さらに調査したいことも書き留めよう！



Memo

第5章

最終レポートに向けて
自分の意見を整理しよう！



最終レポートに向けて

最終レポートのお題

安心・安全な離島生活を営むためには？



1 最終レポートのテーマ

2 視察した場所・気づいたこと・疑問に思ったこと

① _____

② _____

③ _____

3 調査したこと（インターネットや本で調べる、取材する等）

A small, cute character with a round body and a heart-shaped face, looking thoughtful with a blue thought bubble above its head.

4 島の持続可能な観光のための提案

A small, cute character with a round body and a heart-shaped face, holding a large open book.

最終レポートについて

最終レポートの作成から修了証の発行までの流れ

1 フィールドワークの振り返り

p36.37の問いに従って、フィールドワークを振り返りましょう！
視察をして気づいたこと・疑問に思ったことはなんですか？
さらに調べてみたいことや取材したいことがあれば、
ぜひ実践してみてください！

2 最終レポートを作成

振り返りを元に、
「安心・安全な離島生活を営むためには？」に対する
皆さんの意見を800～1000字でまとめてください。

3 フォームから最終レポートを提出

右記のフォームにアクセスし、
必要な情報を入力して最終レポートを
提出しましょう！

(レポートの形式：PDF)

※郵送をご希望の方は以下の住所にお送りください。
〒103-0022 東京都中央区日本橋室町1-12-3 kanalPlatz3F
一般社団法人アンカー 事務所



4 事務局から合否と修了証書について連絡

事務局から合否の連絡をします！
「合格」の場合は、修了証発行のご案内をさせていただきます。

式根島の人よりメッセージ

「式根島消防団長の池村です。式根島消防団は戦後の昭和22年に発足し、今日に至るまで島の安全・安心を護ってまいりました。火災のみならず、台風や津波、水難事故など、島しょ部も災害や事故と無縁ではありません。消防署がない島しょ地域では、有志である消防団にその仕事が任されており、その重要度は言うまでもありません。しかし近年の少子高齢化は島しょ部も例外ではなく、団員も減少の一途をたどっています。ぜひ、地域消防について学びその重要性や現状について理解を深め、これからの安全を維持する方法を考えてみてください。

式根島消防団長 池村 光史さん



魅力的な自然環境に溢れた式根島は、陸続きでないがゆえの孤立の危険性や、災害に伴う食料・水・エネルギーの不足、人流や通信の遮断など課題の“詰め合わせ”となっております。

その反面、小さい島ならではの島民の高い当事者意識と連帯意識はまさに島の財産であり、寺社や温泉や街中などの各所で、島の共助の歴史・島に生きる知恵を見つけることができると思います。ぜひスタディツアーを通じて、探究的に考えることで、深い学びにつなげてください。

新島村議会議員・工学博士
木村 諭史さん



